

AGRUPAMENTO DE ESCOLAS DE OLIVEIRINHA

PLANO ANUAL DE ATIVIDADES

O presente Plano Anual de Atividades (PAA) constitui o motor de operacionalização do Projeto Educativo 2025-2029 do Agrupamento de Escolas de Oliveirinha, traduzindo a nossa visão estratégica em ações concretas.

Sob o lema "Uma escola de todos, com todos e para todos", as atividades aqui propostas não são eventos isolados, mas sim respostas articuladas aos quatro Eixos Estratégicos definidos: o Sucesso Educativo e Desenvolvimento Integral dos Alunos, Escola Inclusiva, Segura e Promotora do e Bem-Estar, a Articulação Escola-Família-Comunidade e a Inovação Pedagógica e Cidadania Digital.

Este documento reflete o compromisso coletivo em atingir as metas plurianuais, garantindo que cada iniciativa — desde os clubes aos projetos interdisciplinares — contribui diretamente para o desenvolvimento das competências do Perfil do Aluno (PASEO). É através desta dinâmica prática que transformamos objetivos em resultados, construindo diariamente uma escola de excelência, participada e humanista.

Ação que gera sucesso educativo



Índice

NOTA INTRODUTÓRIA	2
PRINCÍPIOS ORIENTADORES	3
ÂMBITOS DE INTERVENÇÃO: pressupostos e objetivos:	4
FORMAÇÃO INTERNA	9
PARCERIAS/ PROTOCOLOS	9
PROJETOS, CLUBES, OFICINAS	10
ATIVIDADES DE ANIMAÇÃO E DE APOIO À FAMÍLIA (AAAF) - PRÉ-ESCOLAR	10
ATIVIDADES DE ENRIQUECIMENTO CURRICULAR (AEC) – 1º CICLO	11
COMPONENTE DE APOIO À FAMÍLIA (CAF) – 1º CICLO	13
ORGANIZAÇÃO DO PAA	13
PREVISÃO ORÇAMENTAL	14
PARECER DO CONSELHO PEDAGÓGICO	15
DIVULGAÇÃO DO PLANO ANUAL DE ATIVIDADES	15
AValiação DO PLANO ANUAL DE ATIVIDADES	15
ATIVIDADES DE GRANDE DIMENSÃO	17
DESTAQUES DO MÊS	18





NOTA INTRODUTÓRIA

O **Plano Anual de Atividades (PAA)** é o instrumento de organização e operacionalização que traduz as grandes linhas de orientação do **Projeto Educativo de Escola (PEE) 2025-2029** do Agrupamento de Escolas de Oliveirinha. Este documento tem como principal função **operacionalizar, de forma articulada e transversal**, as atividades e projetos a desenvolver ao longo do ano letivo, garantindo a sua coerência com os **Eixos Estratégicos** e os **Objetivos Estratégicos Plurianuais** do Agrupamento.

Em consonância com o lema "**Uma escola de todos, com todos e para todos**", este plano pretende um esbatimento das fronteiras entre as áreas disciplinares e os conteúdos não curriculares. Implica pensar em ações que configurem um sentido global e transversal às intenções de todos os atores, privilegiando o trabalho colaborativo e articulado — pilares essenciais para a construção de uma verdadeira comunidade de aprendizagem.

O presente PAA é realizado com base nas propostas de todos os Departamentos, incluindo ainda os contributos fundamentais da **Associação de Pais e Encarregados de Educação**, parceiros estratégicos nesta aliança. Tendo consciência da dinâmica inerente ao funcionamento de qualquer escola, ressalvamos a possibilidade de virem a ser incluídas outras atividades que possam ser realizadas no decorrer do ano letivo, motivo pelo qual este documento é dinâmico e flexível. A avaliação das atividades bem como a reflexão sobre a pertinência das mesmas ficará espelhada no relatório final de execução do PAA.

O conjunto de propostas abaixo descritas vai ao encontro das necessidades identificadas no diagnóstico da comunidade educativa, enquadradas e em coerência com as grandes opções educativas dos documentos estruturantes acima referidos. A redação deste documento não foi pensada de forma compartimentada nos vários departamentos; houve o cuidado na articulação entre as diferentes atividades, no sentido de intervirem eficazmente na resolução dos problemas detetados neste Agrupamento, como a promoção do sucesso escolar, a integração da diversidade cultural e a modernização tecnológica.

Assim, são enumeradas, dentro de cada âmbito de intervenção, as propostas realizadas por todos os atores da comunidade educativa, uma vez que todos trabalham para um fim comum: formar cidadãos autónomos, responsáveis e preparados para os desafios de um mundo em mudança.



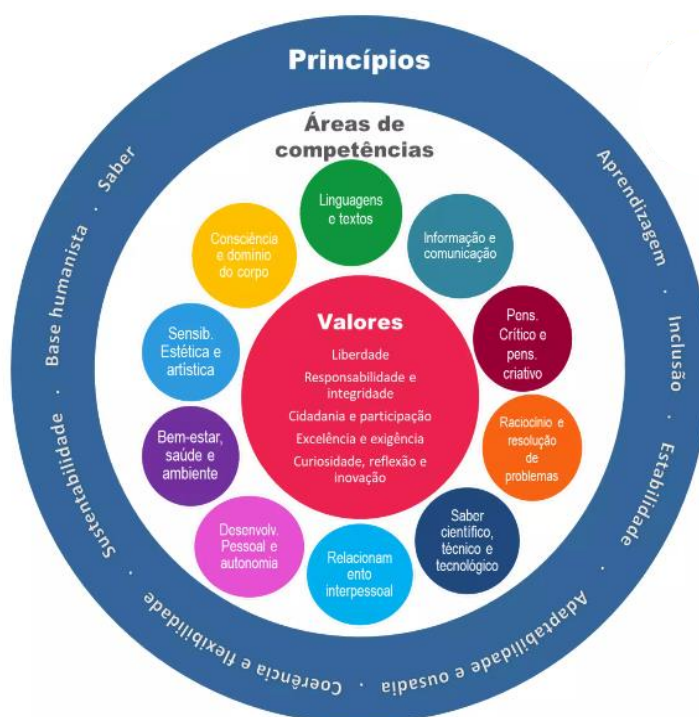
PRINCÍPIOS ORIENTADORES

Este Plano Anual de Atividades (PAA), em estreito alinhamento com o **Projeto Educativo 2025-2029**, pretende ser um espaço de pluralidades, de saberes e de construção colaborativa, materializando o lema "**Uma escola de todos, com todos e para todos**". Constitui-se como a referência unificadora que operacionaliza os quatro Eixos Estratégicos de Intervenção em todos os níveis de ensino do Agrupamento.

Partindo do princípio de que o **Sucesso Educativo e o Desenvolvimento Integral dos Alunos** não se esgotam na aquisição de conhecimentos curriculares, este plano promove a diversificação dos contextos de aprendizagem e a inovação pedagógica. O objetivo central é formar cidadãos **autónomos, responsáveis, criativos e com pensamento crítico**, conscientes dos seus direitos e deveres e capazes de intervir numa sociedade em constante transformação.

A promoção da **autonomia** — entendida como a capacidade de "aprender a aprender" — e a consolidação de valores de cidadania como o **respeito, a integridade e a solidariedade**, são a pedra basilar de todo este documento, visando uma cultura escolar segura, inclusiva e promotora do bem-estar.

O **Perfil do Aluno à Saída da Escolaridade Obrigatória (PASEO)** mantém-se como a matriz fundamental que atravessa e suporta todas as atividades a desenvolver neste PAA, norteando o planeamento e a avaliação no Agrupamento.

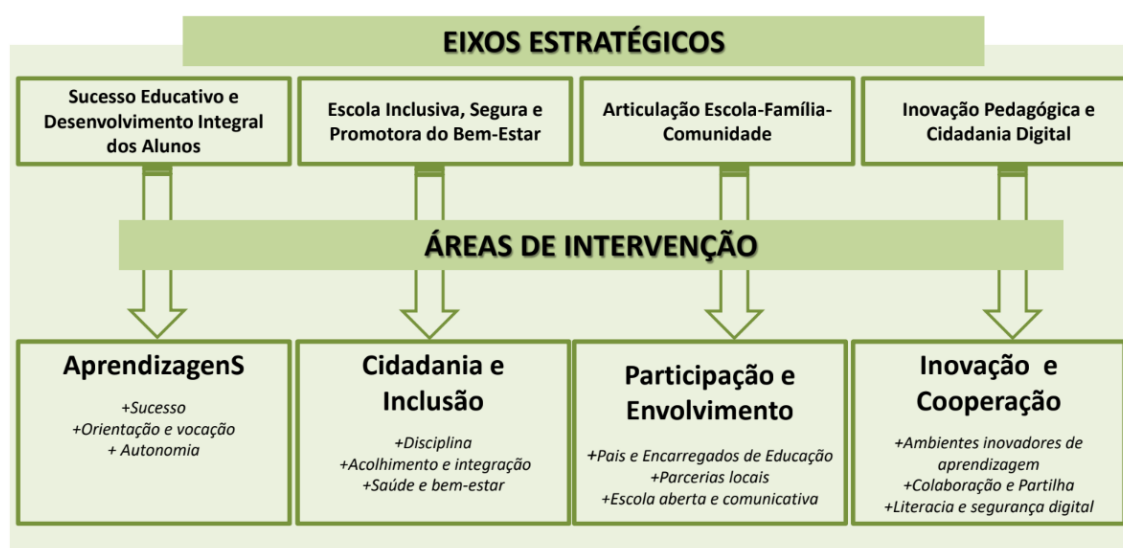




ÂMBITOS DE INTERVENÇÃO: pressupostos e objetivos:

Tendo como ponto de partida os pressupostos anteriores, assumimo-nos como uma comunidade cujo objetivo primeiro é aprender através da colaboração, partilha de experiências e construção coletiva de conhecimento, envolvendo neste processo todos os que influenciam a aprendizagem - alunos, professores, famílias e a comunidade local.

Esquema síntese:



A construção do PAA teve como base as 4 áreas de intervenção representadas no esquema acima. Segue-se, para cada uma delas, os pressupostos e os objetivos gerais sobre os quais foram idealizadas as atividades.

AprendizagenS(A)

PRESSUPOSTOS:

Esta área de intervenção reflete uma visão integrada do percurso escolar, alicerçando-se na convicção de que o verdadeiro sucesso educativo reside na interseção entre o saber (sucesso académico), o saber escolher (orientação e vocação) e o saber fazer (competências e autonomia). Reconhece-se a necessidade de promover práticas pedagógicas diferenciadas e inclusivas que visem o desenvolvimento pleno das competências dos alunos. O foco coloca-se na deteção e intervenção





precoce sobre as dificuldades de aprendizagem, privilegiando-se o reforço da transição e articulação entre ciclos, especialmente entre o pré-escolar e o 1.º ciclo, para garantir bases sólidas. Assume-se ainda que o desenvolvimento integral implica equipar os alunos com ferramentas para "aprender a aprender", promovendo a sua autonomia e apoiando-os na construção de um projeto de vida com propósito.

OBJETIVOS GERAIS: Plano de ação

- **Garantir +Sucesso e articulação:**

- Promover uma articulação pedagógica eficaz entre ciclos, especialmente entre o pré-escolar e o 1º ciclo, para garantir a continuidade dos percursos educativos.
- Envolver ativamente a família no processo de aprendizagem dos seus educandos.

- **Desenvolver +Orientação e Vocação:**

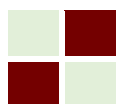
- Apoiar os alunos na construção do seu projeto de orientação escolar e profissional, conferindo sentido ao seu percurso educativo.
- Capacitar os alunos para a realização de escolhas informadas e conscientes sobre o seu futuro.

- **Promover +Autonomia:**

- Equipar os alunos com ferramentas e competências transversais (pensamento crítico, resolução de problemas, criatividade) que fomentem a autonomia e o "aprender a aprender" ao longo da vida.

AVALIAÇÃO:

A avaliação formativa continua a ter um papel fundamental na melhoria das aprendizagens de todos os alunos, valorizando os progressos e as aquisições e promovendo a construção de alternativas de ação. Assenta, fundamentalmente, em processos de auto e heteroavaliação num contexto colaborativo, respeitando os diferentes ritmos de aprendizagem dos alunos. É realizada tendo por base as áreas de competências do Perfil dos Alunos à Saída da Escolaridade Obrigatória e os critérios pré-definidos pelo Agrupamento, do conhecimento dos alunos e dos Encarregados de Educação.





CIDADANIA E INCLUSÃO (CI)

PRESSUPOSTOS:

A consolidação de uma escola inclusiva e segura exige a transição de uma abordagem reativa, focada na gestão de comportamentos, para uma **abordagem proativa e sistémica**, centrada na construção de uma cultura escolar positiva.

Assumindo que o sentimento de pertença é essencial ao sucesso escolar, consideramos que o acolhimento e a integração são o ponto de partida, sendo a diversidade cultural vista como uma riqueza que deve ser transformada em pontes de interculturalidade.

Um ambiente saudável é pré-requisito para a aprendizagem: cuidar do bem-estar é investir diretamente na qualidade das relações. Neste contexto, a disciplina entende-se não como uma imposição externa, mas como uma consequência natural de um ambiente onde os alunos se sentem acolhidos e seguros, evoluindo para a autorregulação e a responsabilidade partilhada.

OBJETIVOS GERAIS: Plano de ação

- **Promover a Disciplina Positiva:**
 - Fomentar nos alunos a responsabilidade, o respeito mútuo e a capacidade de resolverem conflitos de forma construtiva.
 - Envolver os alunos na construção e apropriação das regras da vida em comunidade.
- **Consolidar uma Cultura de Acolhimento e Inclusão:**
 - Garantir que todos os membros da comunidade se sintam seguros, valorizados e com um forte sentimento de pertença.
 - Transformar a diversidade cultural do Agrupamento numa mais-valia pedagógica e social, promovendo ativamente a interculturalidade.
- **Cuidar da Saúde e do Bem-Estar:**
 - Promover a saúde mental e física de alunos através de acções no âmbito do PES.
 - Dotar os alunos de competências socioemocionais para gerirem o stress, a ansiedade e os desafios do seu percurso.



+ PARTICIPAÇÃO E ENVOLVIMENTO (+PE)

Pressupostos:

A escola configura-se como o polo dinamizador de um verdadeiro ecossistema educativo, onde a família não deve ser um mero espectador, mas um agente ativo e corresponsável pelo sucesso dos alunos. Simultaneamente, entende-se que a ação da escola deve expandir-se para além dos seus muros, estabelecendo pontes com a comunidade local para enriquecer as experiências de aprendizagem com contextos autênticos. A promoção de uma **Escola aberta e comunicativa** é o mecanismo facilitador para construir a **confiança** e garantir que as famílias e parceiros se sintam informados, valorizados e parte integrante do projeto.

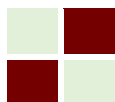
OBJETIVOS GERAIS: Plano de ação

- **Fortalecer a Aliança com +Pais e Encarregados de Educação:**
 - Aumentar a participação ativa e corresponsável dos pais na vida do Agrupamento e nas tomadas de decisão.
 - Capacitar os encarregados de educação com ferramentas e estratégias para apoiarem eficazmente o percurso escolar dos seus educandos.
- **Dinamizar +Parcerias Locais:**
 - Estabelecer e nutrir parcerias estratégicas com entidades locais (autarquia, associações culturais e desportivas, empresas, instituições de solidariedade) para enriquecer as experiências de aprendizagem dos alunos com recursos a contextos autênticos.
- **Promover uma +Escola Aberta e Comunicativa:**
 - Reforçar a escola como um polo dinamizador e cultural para a comunidade, convidando à participação externa.

+INOVAÇÃO E COOPERAÇÃO (+IC)

PRESSUPOSTOS:

A inovação pedagógica não deve ser um ato isolado, mas sim o fruto de uma cultura colaborativa, onde a partilha de práticas e a reflexão conjunta, entre os diferentes atores, são a base do desenvolvimento contínuo. Necessita, no entanto, de ser materializada através de ambientes de aprendizagem flexíveis e recursos tecnológicos adequados, que potenciem novas metodologias de





ensino. Simultaneamente, a tecnologia deve estar ao serviço da formação de cidadãos digitalmente competentes. Não basta ter acesso a ferramentas, é imperativo garantir a literacia e a segurança digital, formando alunos críticos, éticos e responsáveis na sua navegação pelo mundo virtual.

OBJETIVOS GERAIS: Plano de ação

- **Fomentar +Colaboração e Partilha:**
 - Fortalecer o trabalho colaborativo entre professores, transformando a partilha numa prática regular e estruturada.
 - Criar momentos formais de reflexão pedagógica
- **Criar +Ambientes Inovadores de Aprendizagem:**
 - Materializar a inovação pedagógica através da atualização dos recursos tecnológicos e da criação de espaços físicos e digitais que estimulem a criatividade.
- **Promover +Literacia e Segurança Digital:**
 - Desenvolver nos alunos as competências necessárias para navegar de forma segura, responsável e ética no mundo digital.



FORMAÇÃO INTERNA

Como agrupamento, insistimos na intenção de promover nos profissionais um hábito de aprendizagem contínua, sustentado por modelos de formação abertos e participativos, que incentivem uma autoformação ativa.

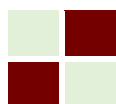
Deste modo, no corrente ano letivo, para além da oferta formativa que será disponibilizada pelo Centro de Formação (CFAECAAV), serão organizadas as seguintes formações internas, dinamizadas por professores do Agrupamento:

- Formação: “Os desafios da sala de aula”
- Ação curta duração para os Encarregados de Educação sobre como utilizar o INOVAR
- Workshop sobre gestão e regulação emocional (Programa de Promoção de Bem-estar nas Escolas) para Assistentes operacionais
- “Tertúlias à terça”- Ações desenvolvidas pela EMAEI no âmbito do aconselhamento aos docentes e não docentes na implementação de práticas pedagógicas inclusivas
- Outras a incluir, de acordo com a necessidade/pertinência das mesmas

PARCERIAS/ PROTOCOLOS

No ano letivo 2025/26 estão estabelecidos protocolos e parcerias entre o Agrupamento de Escolas de Oliveirinha e as seguintes entidades:

- Associação de Pais
- Câmara Municipal de Aveiro
- Cáritas diocesana
- Casa Vera Cruz
- Centro de Saúde de Aveiro
- Centro Social e Paroquial de Nossa Sr^a de Fátima
- CERCIAM – CRI
- CICPOL
- CPCJ
- CRTIC
- Empresas de comunidade
- Escola Segura
- Fábrica Centro de Ciência Viva de Aveiro
- Juntas de Freguesia
- Universidade de Aveiro
- Outras Escolas e Agrupamentos: no âmbito do Projeto Erasmus+





PROJETOS, CLUBES, OFICINAS

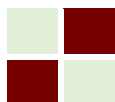
No ano letivo 2025 | 26 serão desenvolvidos os seguintes projetos, clubes e oficinas:

- A hora do Super Quinas
- Clube Ciência Viva
- Clube da Horta
- Clube de Artes
- Clube de Música
- Clube de Xadrez
- Clube Europeu
- Desporto Escolar (5 modalidades: escola ativa; voleibol feminino; futsal e ténis de mesa; boccia)
- Facebook do Agrupamento
- Laboratórios de Educação Digital (LED)
- Projeto “Uma ideia, um projeto, uma ação”
- Projeto Assembleia Municipal Jovem
- Projeto Educação para a Saúde – Viver Saúde
- Projetos da Rede de Bibliotecas Escolares
- TechLab
- UBBU

ATIVIDADES DE ANIMAÇÃO E DE APOIO À FAMÍLIA (AAAF) - PRÉ-ESCOLAR

As AAAF-PH são da responsabilidade da Câmara Municipal de Aveiro, sendo a sua gestão efetuada por uma Entidade Executora, mediante contrato de prestação de serviços celebrado entre as partes. As AAAF-PH destinam-se a assegurar o acompanhamento das Crianças na Educação Pré-Escolar antes e depois do período de atividades educativas, hora de almoço e durante os períodos de interrupção letiva.

Destinam-se às crianças matriculadas nos Estabelecimentos de Educação Pré-Escolar da rede pública do Município de Aveiro, sendo obrigatória a inscrição independentemente do escalão de apoio em que a criança está posicionada.





Para efetuar a inscrição nas AAAP-PH, o Encarregado de Educação deve aceder à plataforma SIGA. As desistências das AAAP-PH deverão ser comunicadas aos Serviços de Educação por escrito. Após receção e validação da comunicação de desistência a mesma produzirá efeitos no mês seguinte.

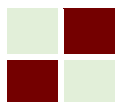
O funcionamento das AAAP-PH está sujeito a um número mínimo de 10 (dez) e máximo de 25 (vinte e cinco) crianças por grupo. Caso se registre a assiduidade de mais de 25 (vinte e cinco) crianças, durante dois meses consecutivos, poderá haver reforço de recursos humanos. Em Estabelecimentos de Educação Pré-Escolar com apenas um grupo de crianças, regularmente constituído em sala, as AAAP-PH poderão ser asseguradas, caso sejam rececionadas inscrições por 50% das Crianças matriculadas. Para uma melhor gestão de recursos e das vagas, têm prioridade as Crianças cujos Encarregados de Educação comprovem que devido a compromissos profissionais, ausência de suporte familiar, ou outra situação devidamente validada pelos Serviços de Educação, necessitam de usufruir das AAAP-PH. Se as condições verificadas, na altura da implementação das AAAP-PH, deixarem de se verificar, os serviços poderão ser suspensos até serem reunidas as condições mínimas exigidas para o efeito.

As AAAP-PH têm início no dia 1 de setembro de 2025 e terminam no 31 julho de 2026. O horário e calendário das AAAP-PH são definidos pela Câmara Municipal de Aveiro em estreita parceria com os Agrupamentos de Escolas e a Entidade Executora, no início de cada ano letivo, de acordo com os respetivos recursos humanos e as necessidades comprovadas pelos próprios Encarregados de Educação. Os horários definidos devem ser respeitados, sendo que o incumprimento reiterado dos mesmos pode, sob proposta dos Serviços de Educação da Câmara Municipal de Aveiro, originar a aplicação de sanções.

Mediante a decisão conjunta da Câmara Municipal de Aveiro e dos Agrupamentos de Escolas nas interrupções letivas as AAAP-PH funcionarão preferencialmente em Jardins de Acolhimento, numa lógica de rentabilização de recursos físicos e humanos. O horário de funcionamento dos Jardins de Acolhimento, nos períodos de interrupção letiva, é definido pela Câmara Municipal de Aveiro, em estreita articulação com os Agrupamentos de Escolas e a Entidade Executora das atividades de animação. *(Excerto do documento Apoios e Complementos Educativos para o ano de 2025/2026 – Escola a Tempo Inteiro – da Câmara Municipal de Aveiro)*

ATIVIDADES DE ENRIQUECIMENTO CURRICULAR (AEC) – 1º CICLO

As AEC são da responsabilidade da Câmara Municipal de Aveiro, implementadas em articulação com os Agrupamentos de Escolas, sendo a sua gestão efetuada por uma Entidade Executora, mediante contrato de prestação de serviços ou protocolo de colaboração celebrado entre as partes.





As AEC destinam-se a todos os Alunos matriculados nos Estabelecimentos de Ensino do 1.º Ciclo do Ensino Básico, da rede pública do Município de Aveiro.

As AEC são de oferta obrigatória, sendo a inscrição facultativa e a frequência gratuita. A inscrição determina a obrigatoriedade da sua frequência durante todo o ano letivo. As AEC funcionam em todas as Escolas do 1.º Ciclo do Ensino Básico, da rede pública do Município de Aveiro, em período complementar ao da atividade letiva, abrangendo todos os anos de escolaridade. As atividades, com uma carga horária de 5 horas semanais, são desenvolvidas de segunda a sexta-feira, de acordo com o calendário escolar e no horário previamente definido com os Agrupamentos de Escolas. Estas informações são comunicadas aos Encarregados de Educação, no início do ano letivo. Para a dinamização das atividades são constituídos grupos heterogéneos, não rígidos, com dimensão ajustada ao tipo de atividades e às condições físicas para a adequada realização das mesmas. As AEC desenvolvem-se de acordo com os objetivos definidos no Projeto Educativo do Agrupamento de Escolas e constam no Plano Anual de Atividades. No seu desenvolvimento têm em conta o contexto da Escola, bem como os interesses e necessidades dos Alunos e das famílias, a formação e o perfil dos profissionais que as asseguram e os recursos materiais e imateriais do território.

(Excerto do documento *Apoios e Complementos Educativos* para o ano de 2025/2026 – Escola a Tempo Inteiro – da Câmara Municipal de Aveiro).

No corrente ano letivo, a oferta das atividades é a seguinte:

- **Nutriser** – domínio desportivo
- **Educ'Arte** – domínio artístico;
- **Super Números** – domínio científico.



COMPONENTE DE APOIO À FAMÍLIA (CAF) – 1º CICLO

A Componente de Apoio à Família (CAF) integra um conjunto de atividades destinadas a assegurar o acompanhamento dos Alunos do 1.º Ciclo do Ensino Básico antes e/ou depois da componente curricular, bem como durante os períodos de interrupção letiva. No Município de Aveiro, a CAF tem vindo a ser desenvolvida por Associações de Pais e entidades sem fins lucrativos, que se assumem como Entidades Executoras, mediante acordo tripartido com os Agrupamentos de Escolas e a Câmara Municipal de Aveiro. A informação relativa à Entidade Executora e modelo de funcionamento da CAF, poderá ser obtida junto dos respetivos Agrupamentos de Escolas. A CAF desenvolve-se de acordo com o plano de atividades da Entidade Executora, atendendo ao contexto do Estabelecimento de Ensino em que a mesma é promovida, plano esse que é definido tendo em conta os interesses dos Alunos, a formação e perfil dos profissionais que as asseguram e os recursos materiais e imateriais existentes. A frequência da CAF pressupõe uma comparticipação familiar, que é definida pela Entidade Executora em articulação com a Câmara Municipal de Aveiro e que é paga, pelos Encarregados de Educação, diretamente à respetiva Entidade Executora. (Excerto do documento *Apoios e Complementos Educativos* para o ano de 2025/2026 – Escola a Tempo Inteiro – da Câmara Municipal de Aveiro).

ORGANIZAÇÃO DO PAA

A estrutura adotada para a apresentação deste documento foi organizada segundo uma lógica cronológica. As atividades propostas são organizadas em tabelas, numa lógica temporal, em que são inscritos: a data, área de intervenção, a (breve descrição) da atividade, a organização/dinamização e responsável pela atividade, o público-alvo e a estimativa orçamental (Coluna “Custo/Fonte de Financiamento – FF”).

De salientar que na coluna “Área de intervenção” é especificada a área na qual se inclui a atividade proposta, com a consciência de que a grande maioria das atividades são transversais a várias áreas.





PREVISÃO ORÇAMENTAL

Para todas as atividades que impliquem movimentação de verbas será preenchida a grelha abaixo, da qual constará a previsão orçamental para a atividade.

Esta deverá ter a aprovação do Conselho Administrativo do Agrupamento.

Escola	Ano	Turma	Professor responsável	
Data	Local	Horário (início/final)	Nº de alunos	Nº acompanhantes
Atividade (breve descrição)			Área de intervenção do PE:	
			A: AprendizagemS	
			CI: Cidadania e inclusão	
			PE: Participação e Envolvimento	
			IC: Inovação e Cooperação	
Recursos humanos-				
Recursos materiais-				
PREVISÃO ORÇAMENTAL DETALHADA				
Custo Estimado				
Descritivo			Valor	
TOTAL				
Fonte de Financiamento				
Descritivo			Valor	
TOTAL				



PARECER DO CONSELHO PEDAGÓGICO

De acordo com o definido na alínea b) do artigo 33º do D.L. n.º 75/2008, de 22 de abril, republicado em anexo pelo D.L. n.º 137/2012, de 2 de julho, o Conselho Pedagógico do Agrupamento de Escolas de Oliveirinha, reunido no dia 11 de novembro de 2025, aprovou o PAA emitindo **parecer favorável** por unanimidade, fundamentando a sua posição nos seguintes aspetos:

- A **coerência** das atividades propostas com as metas e objetivos estratégicos definidos na proposta para o Projeto Educativo do Agrupamento;
- A **diversidade** e a **relevância pedagógica** das atividades planeadas, que abrangem de forma equilibrada as componentes curriculares, o enriquecimento curricular e a abertura à comunidade;
- A **exequibilidade** do plano, considerando os recursos humanos e materiais disponíveis;
- O **envolvimento** dos diversos departamentos curriculares e estruturas pedagógicas na sua conceção.

DIVULGAÇÃO DO PLANO ANUAL DE ATIVIDADES

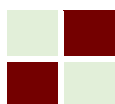
A divulgação do Plano Anual de Atividades será realizada, numa primeira fase, através do Conselho Geral, que procederá à sua aprovação e cujos representantes farão chegar aos respetivos setores. Será igualmente divulgado aos pais, por intermédio da Associação de Pais, nas reuniões previstas, e aos alunos, através das assembleias de delegados de turma. Para a restante comunidade escolar, a divulgação será assegurada através da página da Escola.

AVALIAÇÃO DO PLANO ANUAL DE ATIVIDADES

A avaliação do PAA é realizada no final de cada semestre em reunião de Departamento tendo em conta em conta: o grau de consecução das atividades planificadas, as dificuldades encontradas e propostas de melhoria. Estas reflexões deverão ser dadas a conhecer em Conselho Pedagógico.

Todas as ações previstas neste plano serão objeto de avaliação. A avaliação de cada atividade será feita num formulário próprio (aprovado pelo Conselho Pedagógico) até 15 dias após a realização ou não realização da mesma. No caso das atividades que se desenvolvem ao longo do ano, a respetiva avaliação deve ser apresentada no final de cada ano letivo.

Será da responsabilidade de cada coordenador de departamento garantir que é realizada a avaliação de todas as atividades do Plano.





Responsáveis pela avaliação:

Quadro 1 - Responsável pela dinamização da atividade /Coordenador de departamento

Aspeto a avaliar		CLASSIFICAÇÃO
1	Relevância da atividade para o(s) âmbito(s) de intervenção do Projeto Educativo	
2	Grau de participação do público-alvo	
3	Grau de satisfação do público-alvo	
4	Organização da atividade (espaço, tempo, ritmo, acompanhamento)	
Global		
<i>Comentário / Reflexão / Sugestões</i>		

Escala de classificação:

- 0 - Não se adequa / Sem opinião
- 1 – Pouco satisfatório
- 2 – Razoável/Satisfatório
- 3 – Bom/Bastante satisfatório
- 4 - Muito Bom/Excelente

Quadro 2 – A preencher pelos participantes designados. De acordo com a especificidade de cada atividade, deverá ser avaliar por: educadora de infância, ouvidas as crianças; delegado e subdelegado de cada turma (1º, 2º, 3º ciclos), ouvidos os colegas da turma, ou, ainda, por participantes nas atividades (desporto escolar, concursos, outros). **Nota:** As atividades devem ser avaliadas, no mínimo, por 3 participantes.

Critérios		CLASSIFICAÇÃO		
1	[<i>Conhecimentos específicos</i>] A turma aprendeu coisas novas			
2	[<i>Expressão e comunicação</i>] A atividade foi cativante e motivadora			
3	[<i>Análise crítica</i>] Como decorreu a atividade: espaços, duração, dinamização...			
4	[<i>Cidadania ativa</i>] A turma mostrou respeito por pessoas, materiais e ambiente			
GLOBAL				
<i>Comentário / Reflexão / Sugestões</i>				





Escala de classificação:

- 0** -Não se adequa / Sem opinião – *Não sei*
- 1** -Pouco satisfatório – *Gostei pouco*
- 2** -Razoável/ Satisfatório - *Gostei*
- 3** -Bom/ Bastante satisfatório – *Gostei muito*
- 4** -Muito Bom/ Excelente - *Adorei*

A análise destas avaliações fará parte do Relatório Final de Execução do PAA, conduzindo a uma reflexão baseada no grau de execução/classificação das atividades realizadas e o envolvimento dos vários agentes educativos na sua prossecução.

ATIVIDADES DE GRANDE DIMENSÃO

(Envolvimento simultâneo de toda ou da maioria da comunidade educativa do Agrupamento de Escolas de Oliveirinha)

- Projeto fotografias dos alunos – março e abril
- Corta Mato de Natal na escola– dezembro
- Cicloturismo – 30 de abril
- Jantar de Natal (comunidade educativa) - 22 de dezembro
- Recital de Poesia – 20 de março
- Mostra de trabalhos de todos os ciclos nas paredes da escola-sede – 5 de junho
- Viagem de Estudo do Agrupamento – 29 de maio
- Festa de Finalistas – junho



DESTAQUES DO MÊS

Mês de Setembro	<ul style="list-style-type: none"> → Formação: “Os desafios da sala de aula” → Ação curta duração, para encarregados de educação, sobre como utilizar o INOVAR
Mês de Outubro	<ul style="list-style-type: none"> → Feira do livro usado → Sessão de observação noturna → Comemoração do Dia da Saúde Mental: “Criar laços” → Dia mundial da alimentação → Palestra “Alimentação saudável” → Workshop sobre Energias Renováveis → Festa de Halloween
Mês de Novembro	<ul style="list-style-type: none"> → “Biblioteca terapêutica”- Conto de histórias para pais e crianças → Workshop sobre gestão e regulação emocional → Participação nas campanhas de recolha do Banco Alimentar → Desafio Internacional de Pensamento Computacional – Bebras → Ida ao Teatro “Os Piratas” para os alunos do 6ºano na Junta de Freguesia de Oliveirinha → Comemoração do S. Martinho → Feirinha de Outono
Mês de Dezembro	<ul style="list-style-type: none"> → Corta Mato de Natal na escola → Campanha solidária: “10 milhões de estrelas” da Cáritas → Campanha solidária: “Sorrisos de Papel” → Comemoração do Dia Internacional da Pessoa com Deficiência → Comemoração do Dia Mundial dos Direitos Humanos → Feira do Livro → Festa de Natal → Lanche de Natal partilhado → Jantar de Natal do Agrupamento → Eleições para a Associação de estudantes
Mês de Janeiro	<ul style="list-style-type: none"> → “ A Casa das Emoções de Bambi” → Artesãos na Escola → Corta- Mato Concelhio → Ida ao Teatro “Auto da Barca do Inferno”





Mês de Fevereiro	→ Corta-Mato Distrital → Ida ao teatro para os alunos do 7ºe 8ºano na Junta de Freguesia de Oliveirinha → Teatro vem à Escola → Carnaval Trapalhão
Mês de Março	→ Encontro com a Escritora e contadora de histórias Paula Oliveira → Orçamento Participativo de Escolas → Canguru Matemático sem fronteiras → Semana da Leitura → MegaSprint Escolar → “Na escola com...” Recital de Poesia
Mês de Abril	→ Competições Nacionais de Ciências – Dar@Língua para os alunos d 2º ciclo e 3ºciclo → Dia Mundial do Livro Infantil - Feira de troca de livros → Cicloturismo → Comemoração do 25 de Abril → Competições Nacionais de Ciência → Assembleia Municipal Jovem de Aveiro
Mês de Maio	→ XXIII Interescolas diocesano de EMRC → Viagem de final de ano do Agrupamento
Mês de Junho	→ Festa de finalistas dos alunos do 9ºano → Dia da Criança- atividades lúdicas → Caminhada solidária → Mostra de trabalhos realizados pelos alunos ao longo do ano → Festas de finalistas





Data	Área de Intervenção	Atividade	Organização/ Dinamização (Referir parceiros caso existam)	Responsável	Público- Alvo
Ao longo do ano	PE.01	Atividades Enriquecimento Curricular	Associação Tempos brilhantes	CMA	Crianças do Pré-Escolar e Comunidade Educativa
Ao longo do ano	PE.02	Atividades de Animação e Apoio à Família (AAAF)	Associação Tempos brilhantes	CMA	Crianças do Pré-Escolar e Comunidade Educativa
Ao longo do ano	PE.03	Componente de Apoio à Família (CAF) – Dinamização de atividades	Associação de Pais Associação Tempos brilhantes	Associação de Pais	Alunos do 1ºCiclo do Agrupamento
Ao longo do ano	PE.04	Prática Pedagógica supervisionada – Alunos de Mestrado em Educação Pré-escolar	Educadora Marília Caroço e Teresa Sousa Universidade de Aveiro	UA	Crianças do Pré-Escolar da EB Costa do Valado e Crianças do JIB da EB NSF
Ao longo do ano	A.01	Atividades de articulação entre o Pré-Escolar e o 1ºCiclo	Educadoras	DPE	Crianças do Pré-Escolar e alunos do 1ºCiclo do Agrupamento
Ao longo do ano	CI.01	Visitas ao meio/exterior	Educadoras	DPE	Crianças do Pré-Escolar
Ao longo do ano	PE.05	Saídas realizadas no âmbito do SER (mediante inscrição e disponibilidade de agenda)	CMA/ Educadoras	DPE	Crianças do Pré-Escolar
Ao longo do ano	IC.01	Saídas culturais	Educadoras	DPE	Crianças do Pré-Escolar
Ao longo do ano	PE.06	Entrada de atores sociais no JI	Educadoras	DPE	Crianças do Pré-Escolar
Ao longo do ano	PE.07	Requalificação e valorização do espaço exterior nos JIs	Educadoras	DPE	Crianças do Pré-Escolar
Ao longo do ano	A.02	“A casa das emoções de Bambi” (5 sessões)	Psicólogas do Agrupamento Educadoras de Infância Casa Vera Cruz – Projeto Alternativas	DPE	Crianças do Pré-Escolar



Ao longo do ano	CI.02	Exposições / decorações temáticas livres de espaços escolares	Profs. de EDV e ETL	DEXP	Comunidade escolar
Ao longo do ano	CI.03	Divulgação de torneios desportivos	Profs. de EDV do 3º CEB	DEXP	Comunidade escolar
Ao longo do ano	PE.08	Clube de Artes	Prof. Odett Lopez	DEXP	Alunos do 2º e 3º Ciclos
Ao longo do ano	PE.09	Clube Europeu	Prof. José Marques	DEXP	Alunos do 2º e 3º Ciclos
Ao longo do ano	PE.10	Clube de Música	Prof. Fernando Negrão	DEXP	Aluno do 2º e 3º Ciclos
Ao longo do ano	PE.11	Clube de Xadrez	Prof. José Marque	DEXP	Aluno do 2º e 3º Ciclos
Ao longo do ano	PE.12	Clube de Ciência Viva	Prof. Carla Fernandes	DMCE	Aluno do 2º e 3º Ciclos
Ao longo do ano	PE.13	Clube de Horta	Prof. Teresa Moreira	DMCE	Aluno do 2º e 3º Ciclos
Ao longo do ano	IC.02	Desafios da SeguraNet	Professora Ana Marques	DMCE	Alunos do 2º e 3º ciclo
Ao longo do ano	IC.03	“Tertúlias à terça”	EMAEI	EMAEI	Docentes Assistentes operacionais
Ao longo do ano	A.03	“Dar voz aos alunos”	EMAEI	EMAEI	Alunos do 2º e 3º ciclo
Ao longo do ano	A.04	Projeto “Newton gostava de ler”	Equipa da BE	Prof. Bibliotecária	Alunos de Educação Especial
Ao longo do ano	A.05	Campeonato de Jogos Matemáticos	Profs. titulares Universidade Aveiro	D1C	EB Castro Matoso EB Costa do Valado
Ao longo do ano	IC.04	Semana “Escola Ciência Viva”	CMA Fábrica Centro de Ciência Viva	D1C	Alunos do 4º ano
Ao longo do ano	CI.04	Judo na escola	CMA Escola de Judo Nuno Delgado (EJND)	D1C	Alunos do 3º /4º anos do Agrupamento



Ao longo do ano	IC.05	JAP- Junior Achievement Portugal	Profs. Titulares	D1C	EB da Costa do Valado
Ao longo do ano	PE.14	Mimosa porquê?	Professora titular Equipa Mimosa	D1C	Alunos do 4º B da EBCM
Ao longo do ano	IC.06	Tech Labs	Fábrica da Ciência / CMA	D1C	Alunos do 4º ano
Ao longo do ano	PE.15	3 Concentrações de Futsal Iniciado	CLDL Prof. José Teixeira	DEXP	Alunos do 3ºCiclo
Ao longo do ano	PE.16	3 Concentrações de Voleibol	CLDL Prof. Marta Oliveira	DEXP	Alunas do 2º e 3º Ciclo
Ao longo do ano	PE.17	3 Concentrações de Boccia	CLDL Prof. Pedro Ribeiro	DEXP	Alunos da Educação Especial
Ao longo do ano	PE.18	3 Concentrações de Ténis de Mesa	CLDL Prof. Conceição Pipa	DEXP	Alunos do 2º e 3º Ciclos
Ao longo do ano	PE.19	Atividades do SER: A - Visita ao Centro Municipal de Interpretação Ambiental; B- Visita ao ecomuseu marinha da Troncalhada; C- Visita ao Museu Santa Joana; D- Visita ao Museu da Cidade; E- Museu de Arte Nova; F- Teatro Aveirense	CMA/ equipas educativas	D1C	Profs. do 1º Ciclo
Ao longo do ano	PE.20	Projeto “Puzzle do mês”	Equipa da BE	Prof. Bibliotecária	Alunos do 6º e 7ºano
Ao longo do ano	A.06	Projeto Escola a Ler: Leitura Orientada, Leva-me Contigo e Livr’àMão	Equipa da BE / Profs. de Português / Profs.Titulares de turma	DL	Alunos do 1º,2º e 3º ciclo da EBCM
Ao longo do ano	PE.21	Concurso Intermunicipal da Leitura	Equipa da BE e Profs. de	Professora	Alunos do 1º, 2º e 3ºciclo da



			Português	Bibliotecária	EBCM
Ao longo do ano	CI.05	Recriar a brincar – Projeto de prevenção e promoção da saúde mental	Serviços de psicologia	SPO	Alunos do 4ºB e 4ºG da EBCM e do 4ºB da EBNSF
Ao longo do ano	A.07	Orientação Vocacional	SPO/DT's 9ºano	SPO	Turmas do 9.ºano
Ao longo do ano	CI.06	PES: Placard de divulgação, no átrio da escola EB 2,3 Castro Matoso e nas redes sociais, cuidados de saúde mental no âmbito do Projeto Cuida-te.	Profs. Ana Almeida e Carla Beirão IPDJ Aveiro	Coordenadora do PES	Comunidade Escolar
Ao longo do ano	CI.07	PES: Sensibilização a toda a Comunidade Escolar para cuidados de saúde, através da divulgação de: - Folheto Lanches Escolares Saudáveis; - Folheto Mochilas Escolares; - Padlet COOLuna. - Cartaz DisConnect	Profs. Ana Almeida e Carla Beirão	Coordenadora do PES	Comunidade Escolar
Ao longo do ano	CI.08	Assembleias de alunos (3 reuniões)	Direção	Direção	Delegados e subdelegados da EB Castro Matoso
Ao longo do ano	CI.09	“Vamos falar sobre ansiedade?”	Psicólogas do Agrupamento	SPO	Alunos do 3ºCiclo inscritos
Ao longo do ano	CI.10	PES: Regulação emocional e competências Socioemocionais no âmbito do Projeto Alternativas	Técnicas do Projeto Alternativas/Equipa de Saúde	Coordenadora do PES	Alunos com medidas adicionais do 2º e 3º ciclo
Ao longo do ano	PE.22	Tertúlias sobre parentalidade positiva (<i>Uma por trimestre</i>)	Psicólogas do Agrupamento	SPO	EE/Pais
Ao longo do ano	A.08	Projeto “A magia dos sons” (intervenção em contexto de turma)	Terapeuta da Fala do Agrupamento do Agrupamento	Terapeuta da Fala do Agrupamento	JIs do Agrupamento
Ao longo do ano	A.09	Projeto “A magia das palavras” (intervenção em contexto de turma)	Terapeuta da Fala do Agrupamento	Terapeuta da Fala do Agrupamento	Todas as turmas do 1.ºano do Agrupamento



Ao longo do ano	CI.11	Dinâmicas de grupo em contexto de turma/pequeno grupo – desenvolvimento de competências sociais, regulação comportamento, resolução de conflitos, etc.	Psicólogas do Agrupamento	SPO	Crianças do Pré-escolar e alunos do 1.º ciclo do Agrupamento
Ao longo do ano	CI.12	Dinâmicas de grupo	Psicólogas do Agrupamento	SPO	Turmas do 2.º e 3.º ciclos do Agrupamento (mediante solicitação)
Ao longo do ano	A.10	Storytelling Moments <i>(Uma sessão por semestre)</i>	Prof. de Inglês Equipas Educativas Pré-Escolar / 1º Ciclo	D1C	Crianças e alunos da EBNSF e da EBCV
1º Semestre <i>(data a definir)</i>	A.11	Olimpíadas da Química Júnior	Prof. Físico Química	DMCE	Alunos do 9º Ano
1º Semestre <i>(data a definir)</i>	PE.23	Veolia - Sessão na escola	Veolia/Equipa educativa Profs. Titulares	D1C	Alunos do 1º ciclo
1º Semestre <i>(data a definir)</i>	PE.24	Música na Escola (Orquestra das Beiras)	CMA/ Orquestra Filarmónica das Beiras Profs. titulares	D1C	Alunos do 1º ciclo do Agrupamento
1º Semestre <i>(data a definir)</i>	CI.13	PES: Sessão de sensibilização sobre Higiene Corporal e Oral	Profs. Ana Almeida e Carla Beirão Equipa da Saúde Escolar	Coordenadora do PES	Alunos do 2º e 3ºCiclo com medidas adicionais
08 de Setembro	IC.7	Formação: “Os desafios da sala de aula”	EMAEI	EMAEI	Docentes
11 de Setembro	CI.14	Acolhimento aos alunos: elaboração e afixação de frases motivacionais e de acolhimento/ exposição de trabalhos/ construção de um mandala.	EMAEI/ Prof. Paulo Solá/ Assistentes operacionais	EMAEI	Toda a comunidade escolar
25 de Setembro	CI.15	Dia Mundial do Leite escolar	Equipa educativa	D1C	E.B 1 de Oliveirinha



30 de Setembro e 7 de Outubro	PE.25	INOVAR- ENC.ED. – Ação curta duração sobre como utilizar o INOVAR	Prof. Ana Marques	DMCE	Encarregados de Educação
Outubro (data a definir)	IC.8	Mês Europeu da Cibersegurança	Prof. Ana Marques	DMCE	Alunos do 7º ano
Outubro (data a definir)	A.12	Explicitação da sinalética e da correta utilização da BE	PB / Equipa da BE	Professora Bibliotecária	Alunos do 1ºCiclo da EBCM e do 1ºano da EBNSF
Outubro e Novembro (data a definir)	PE.26	PES: Programa Disconnect - Sessão de sensibilização sobre uso adequado dos ecrãs (4 sessões)	Psicólogas do Agrupamento Projeto Alternativas+ Equipa de saúde Escolar+ Escola segura + CRI	SPO	Turmas do 5ºano
Outubro e Novembro (data a definir)	PE.27	PES: Sessão de sensibilização: saúde, redes sociais, bullying e videojogos e dependências (4 sessões)	Psicólogas do Agrupamento Casa Vera Cruz - Projeto Alternativas	SPO	Turmas do 7ºano
Outubro e Novembro (data a definir)	PE.28	Aprender +: Oficinas temáticas de promoção da interculturalidade (5 sessões)	Direção + SPO+ DT's Parcerias: CMA+ Psientífica	SPO/DT's 8ºBe 8ºC	Turmas do 8ºB e 8ºC
3 de Outubro	CI.16	Comemoração do Dia Mundial do Sorriso	Equipas Educativas	D1C	Alunos da EB da Costa do Valado
4 de Outubro	CI.17	Atividades de comemoração do Dia Mundial do Animal – recolha de alimentos	Equipas Educativas	D1C	Alunos do 1ºCiclo da EBCM
6 a 9 de Outubro	IC.9	Feira do Livro Usado	Equipa da BE	Professora Bibliotecária	Comunidade Escolar
8 de Outubro	PE.29	Sessão de observação noturna (astronomia)	Profs. Ana Ferreira e Ana Marques Astrónomo José Augusto Matos FCCVA	DMCE	Comunidade Educativa



9 de Outubro	IC.10	Visita de estudo a Aveiro - Prisma 2025	Prof. Ana Marques	DMCE	Alunos de CEA 9ºano
9 de Outubro	IC.11	Hackthon - UBBU	Fábrica da Ciência Viva/CMA	D1C	Alunos EB da Costa do Valado
10 de Outubro	CI.18	Comemoração do Dia da Saúde Mental: "Criar laços"	Direção e Psicólogas do Agrupamento	SPO	Todas as turmas do Agrupamento
13 e 17 de Outubro	CI.19	PES - Sessão de sensibilização sobre Sexualidade e Afetos	Profs. Ana Almeida Carla Beirão Equipa de Saúde Escolar	Coordenadora do PES	Alunos do 8º ano
16 de Outubro	CI.20	Atividades de comemoração do Dia Mundial da Alimentação	Equipas Educativas	D1C	Alunos do 1º ciclo
17 Outubro (e 7 de Novembro)	CI.21	Ação de Sensibilização - Suporte Básico de Vida	Equipas Educativas CMV	D1C	Alunos EB de Nª Srª Fátima
20 de Outubro	A.13	Planetário portátil do FISUA	Profs. Ana Ferreira e Ana Marques FISUA	DMCE	Alunos do 7ºano
21 de Outubro (e 11 de Novembro)	IC.12	Sessão DigiVogui - metodologia da Educação Não Formal	Prof. Ana Ferreira	DMCE	Alunos do 8ºano
22 de Outubro	IC.13	Sessão online: "Monseraz Mars Analog Mission"- World' Biggest Analog	Prof. Ana Ferreira/ Observatório do Lago do Alqueva NUCLIO	DMCE	Alunos do 7º Ano
23 de Outubro	CI.22	Dia mundial da alimentação Palestra "Alimentação saudável"	Nutricionista da empresa fornecedora das refeições	DMCE	Alunos do 6º ano
24 de Outubro	A.14	Workshop sobre Energias Renováveis	EDP Equipa Educativa	D1C	Alunos EB de Nª Srª Fátima
29 de Outubro	A.15	Encontro com o Apicultor Paulo Santos	Prof. Bibliotecária / Paulo Santos	Prof. Bibliotecária	Alunos do 1ºCiclo do Agrupamento
30 de Outubro	A.16	Visita à Fábrica Centro de Ciência Viva de	Profs. Ana Ferreira, Ana	DMCE	Alunos do 8ºano



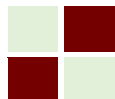
		Aveiro	Marques e Carla Fernandes FCCVA		
31 de Outubro	IC.14	Atividades de comemoração do Dia Internacional da Poupança	Equipas Educativas	D1C	Alunos do 1º ciclo do Agrupamento
31 de Outubro	PE.30	Festa de Halloween	Alunos finalistas e DTs do 9ºano	Direção	Comunidade educativa
Novembro e Março (data a definir)	PE.31	“Biblioteca terapêutica”- Conto de histórias para pais e crianças	Terapeuta da Fala do Agrupamento + SPO+ Biblioteca	Terapeuta da Fala	Crianças do Pré-Escolar e do 1.ºano de escolaridade e respectivos pais, mediante inscrição prévia
Novembro (data a definir)	PE.32	PES: Workshop sobre regulação emocional – Programa “POR TI” – programa de promoção de bem-estar mental nas escolas	Psicólogas do Agrupamento Parcerias: Associação EPIS	SPO	Turmas do 7ºB, 7ºC, 8ºA, 8ºB, 8ºC e 9ºA (por identificação da necessidade pelos respectivos DT’s)
Novembro (data a definir)	A.17	Desafio Internacional de Pensamento Computacional -Bebras	Prof. Ana Marques	DMCE	Alunos do 5º e 7º ano
Novembro (data a definir)	IC.15	INOVAR- DOCENTES – Ação curta duração sobre todas as funcionalidades do INOVAR	Prof. Ana Marques	DMCE	Docentes do 1º, 2º e 3º ciclo
Novembro (data a definir)	A.18	Olimpíadas da Matemática	Profs. de Matemática	DMCE	Alunos do 2º e 3º ciclo
Novembro e Maio (data a definir)	PE.33	Participação nas campanhas de recolha do Banco Alimentar	Profs. de EMRC	DCSH	Alunos inscritos em EMRC
3 de Novembro	PE.34	Workshop sobre gestão e regulação emocional kidzaniaPrograma de Promoção de Bem-estar nas Escolas)	EPIS EMAEI	EMAEI	Assistentes operacionais
6 de Novembro	CI.23	A Terra Treme – exercício de sensibilização para o risco sísmico	Equipas Educativas	D1C	Alunos do 1º ciclo



10 a 21 de Novembro	A.19	Desafio Internacional de Pensamento Computacional -Bebras	Equipas Educativas TreeTree2 e Faculdade Ciências Porto	D1C	Alunos do 3º /4ºanos
10 de Novembro a 12 de Dezembro	CI.24	Sensibilização para lanches saudáveis: Programa Heróis da fruta	Equipas educativas Equipa APCOI/ Mimosa	D1C	Alunos da EB de Nª Srª Fátima
11 de Novembro	PE.35	Comemoração do S. Martinho	Equipas Educativas Junta de Freguesia	D1C	Alunos do 1º ciclo
14 de Novembro	PE.36	Feirinha de Outono	Equipa educativa Pais / Comunidade	D1C	Alunos da EB de Nª Srª Fátima
18 de Novembro	A.20	“Este Natal vamos colorir o hospital” – Workshop de decorações de Natal	Prof. Oldete Lameiro Leroy Merlin Hospital de Aveiro	D1C	Alunos do 3ºF da EB Castro Matoso
20 de Novembro	A.21	Visita de Estudo ao World of Discoveries e ao Museu do Carro Eléctrico	Profs. titulares	D1C	Alunos do 4º B da EB de Nª Srª Fátima
20 de Novembro	CI.25	Comemoração do Dia Universal dos direitos da Criança	Equipa Educativa	D1C	Alunos da EB da Costa do Valado
25 de Novembro	A.22	Ida ao Teatro “Os Piratas” / Junta de Freguesia de Oliveirinha	Profs. de Português	DL	Alunos 6ºano
Novembro/ Dezembro	IC.16	Ilustração/ divulgação da atividade: Recital de Poesia com recurso a uma aplicação digital	Profs. de EDV 3ºCiclo	DEXP	Elementos da comunidade
Dezembro (data a definir)	PE.37	Corta Mato de Natal na escola	Profs. do grupo de Educação Física	DEXP	Todos os alunos do Agrupamento Escolas de Oliveirinha
Dezembro (data a definir)	PE.38	A Música vem à Escola (Músicos da Taipa)	Músicos da Escola de Música da Taipa Profs. titulares	D1C	Alunos da EB de Nª Srª Fátima
Dezembro	A.23	“Hora do Código”: atividades de codificação	Prof. Ana Marques	DMCE	Alunos do 2º e 3º ciclo



<i>(data a definir)</i>		de uma hora			
Dezembro <i>(data a definir)</i>	PE.39	Campanha solidária, “10 milhões de estrelas” - Cáritas	Profs. de EMRC	DCSH	Alunos inscritos em EMRC
Dezembro <i>(data a definir)</i>	PE.40	Campanha solidária, “Sorrisos de Papel”	Profs. de EMRC	DCSH	Alunos do 8ª e 9ªanos inscritos em EMRC
03 de Dezembro	CI.26	Comemoração Dia internacional da pessoa com deficiência	Equipas Educativas	D1C	Alunos da EB Castro Matoso e da EB da Costa do Valado
03 de Dezembro	CI.27	Comemoração do Dia Internacional da Pessoa com Deficiência – elaboração de um painel alusivo à inclusão	Profs. do Departamento de Educação Especial e alunos	DEE	Comunidade escolar
9 a 11 de Dezembro	IC.17	Feira do Livro	Equipa da BE / Livraria ABC	Prof. Bibliotecária	Comunidade Escolar
10 de Dezembro	CI.28	Comemoração do Dia Mundial dos Direitos Humanos	Equipas Educativas	D1C	Alunos do 1º ciclo do Agrupamento
11 e 12 de Dezembro	A.24	PES: Sessão teórico-práticas: Suporte Básico de Vida	Profs. Ana Almeida e Carla Beirão Equipa de Saúde Escolar	Coordenadora do PES	Alunos do 9ºano
19 de Dezembro	PE.41	Festa de Natal	Equipas Educativas Junta de Freguesia	D1C	Alunos do 1º Ciclo da EB NSF
19 de Dezembro	PE.42	Lanche de Natal partilhado	Equipa Educativa Encarregados de Educação	D1C	Alunos do 1ºCiclo da EB Castro Matoso
22 de Dezembro	PE.43	Jantar de Natal do Agrupamento	Departamentos/Direção	Direção	Comunidade educativa
Dezembro/Janeiro <i>(data a definir)</i>	CI.29	PES: Sessão de sensibilização subordinada sobre Alimentação Saudável e Promoção da Saúde Oral	Profs. Ana Almeida e Carla Beirão Equipa de Saúde Escolar (Enfermeiro e Higienista Oral)	Coordenadora do PES	Crianças do Pré-Escolar e alunos do 2ºano do agrupamento
Janeiro <i>(data a definir)</i>	PE.44	“ A Casa das Emoções de Bambi” (5 sessões)	SPO + Educadoras de Infância Parcerias: Casa Vera Cruz-	SPO/Educadoras	JIs do Agrupamento





			Projeto Alternativas		
Janeiro <i>(data a definir)</i>	PE.45	Artesãos na Escola	Equipas educativas Junta de Freguesia Artesãos	D1C	Alunos da EB de Nª Srª Fátima
Janeiro <i>(1ª semana)</i>	PE.46	Corta- Mato Concelhio	Profs. de Educação Física	DEXP	Alunos selecionados na fase anterior
5 de Janeiro	CI.30	Comemoração do Dia Mundial da Paz	Equipas Educativas	D1C	Alunos da EB da Costa do Valado
20 de Janeiro	A.25	Ida ao Teatro “Auto da Barca do Inferno” - Junta de Freguesia de Sta Joana	Profs. de Português	DL	Alunos 9º ano
22 de Janeiro	CI.31	PES: Sessão de Sensibilização sobre Bullying	Profs. Ana Almeida e Carla Beirão Equipa da Escola Segura	Coordenadora do PES	Alunos do 3ºA da EBNSF
Janeiro <i>(22/01; 26/01; e 28/01)</i>	CI.32	PES: Sessão de sensibilização sobre prevenção de maus tratos	Profs. Ana Almeida e Carla Beirão Equipa da Escola Segura	Coordenadora do PES	Alunos do 1ºC EBNSF e 3ºA da EBCM Alunos do 3ºF da EBCM Alunos do 3ºE da EBNSF Alunos do 3ºE da EBNSF
Janeiro/Fevereiro <i>(14 e 30/1; 2/2)</i>	CI.33	PES: Sessão de sensibilização sobre Segurança Rodoviária	Profs. Ana Almeida e Carla Beirão Equipa da Escola Segura	Coordenadora do PES	Crianças do Pré-escolar e alunos da EB da Costa do Valado Alunos do 1ºC e 1º D da EB Castro Matoso Alunos da turma 1ºG da Escola EB NS de Fátima Alunos da turma 4ºB da EB NS de Fátima



Janeiro e Fevereiro (22/01; 22/02 e 28/01)	A.26	PES: Sessão de Sensibilização: Direitos das crianças	Profs. Ana Almeida e Carla Beirão Equipa da Escola Segura	Coordenadora do PES	Alunos do 2ºE da EBCM Alunos do 2ºD da EBNSF Alunos do 2ºF e EBNSF
Fevereiro (data a definir)	IC.18	Dia da Internet mais segura	Prof. Ana Marques	DMCE	Alunos do 2º e 3º ciclo
Fevereiro (data a definir)	PE.47	Corta-Mato Distrital	Profs. de Educação Física CLDL	DEXP	Alunos seleccionados do corta-mato concelhio
2º Semestre (data a definir)	CI.34	PES: Sessão de sensibilização de Sexualidade e Relações Interpessoais	Profs. Ana Almeida e Carla Beirão Equipa da Saúde	Coordenadora do PES	Alunos do 2º e 3ºCiclo com medidas adicionais.
2º Semestre (data a definir)	PE.48	Sessão sobre Violência no namoro	Profs. de EMRC Cáritas	DCSH	Alunos do 8ºano
2º Semestre (data a definir)	A.27	Feira vocacional	Psicólogas do Agrupamento DT's do 9ºano	SPO	Alunos do 9ºano
2º Semestre (Fevereiro a Maio)	A.28	"Mural de Poesia"	Prof. Paulo Solá	DEXP	Comunidade escolar
2 de Fevereiro	CI.35	PES: Sessão de sensibilização sobre comportamentos aditivos (álcool, drogas e tabaco)	Profs. Ana Almeida e Carla Beirão Equipa da Escola Segura	Coordenadora do PES	Alunos do 7ºano
2 de Fevereiro	A.29	Ida ao teatro (Junta de Freguesia de Oliveirinha)	Profs. de Português	DL	Alunos do 7º e 8ºano
5 de Fevereiro	CI.36	PES: Sessão de sensibilização sobre Segurança na internet/ Cyberbullying	Profs. Ana Almeida e Carla Beirão Equipa da Escola Segura	Coordenadora do PES	Alunos do 4ºB e G da EB Castro Matoso
5 de Fevereiro	CI.37	PES: Sessão de Sensibilização: Bullying e Cyberbullying	Profs. Ana Almeida e Carla Beirão	Coordenadora do PES	Alunos do 6ºA,B e C



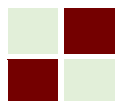
			Equipa da Escola Segura		
6 de Fevereiro	PE.49	Teatro vem à Escola	Companhia de teatro	D1C	Alunos da EB Castro Matoso
11 de Fevereiro	IC.19	Comemoração do Dia da Mulher na Ciência	Profs. Ana Ferreira e Carla Fernandes	DMCE	Alunos do 7ºano
17 de Fevereiro	PE.50	Carnaval Trapalhão	Equipas Educativas	D1C	Alunos do 1º ciclo
Março (data a definir)	A.30	Encontro com a Escritora e contadora de histórias Paula Oliveira	Equipa da BE/Escritora /Profs. titulares	Professora Bibliotecária	Alunos do 1º ciclo da EB Castro Matoso
Março (data a definir)	CI.38	Orçamento Participativo de Escolas – candidatura, votação e implementação do projeto	Direção – delegados e subdelegados	Direção	Alunos do 2º e 3º ciclo
Março (data a definir)	PE.51	Semana da Leitura (concursos, leituras poéticas e teatralizações...)	Equipa da BE / Profs. titulares	Professora Bibliotecária	Alunos do 1º, 2º e 3º Ciclos da EB Castro Matoso
Março (data a definir)	A.31	Canguru Matemático sem fronteiras	Profs. de Matemática	DMCE	Alunos do 2º e 3º ciclo
Março (data a definir)	PE.52	MegaSprint Escolar	Grupo de Educação Física	DEXP	Todos os alunos do agrupamento de Oliveirinha
19 de Março	PE.53	“Na escola com...” Recital de Poesia	Profs. de Português + Equipa da BE	DL	Alunos do Pré-Escolar, 1º, 2º e 3º ciclo e restante comunidade escolar
21 de Março	A.32	Comemoração do Dia Internacional das Florestas	Equipas Educativas	D1C	Alunos do 1º ciclo do Agrupamento
22 de Março	A.33	Comemoração do Dia Mundial da Água	Equipas Educativas	D1C	Alunos do 1º ciclo da EB Castro Matoso e EB Costa do Valado
Abril (data a definir)	CI.39	Voz saudável nas escolas – sessão de sensibilização	Terapeuta da Fala do Agrupamento	Terapeuta da Fala	Turmas do 3º e 4.ºanos do Agrupamento e respetivos



					docentes
Abril <i>(data a definir)</i>	IC.20	Competições Nacionais de Ciências – Dar@Língua/ 2º ciclo	Profs. de Português 2º ciclo	DL	Alunos 2º ciclo
Abril <i>(data a definir)</i>	IC.21	Competições Nacionais de Ciências – Dar@Língua/ 3º ciclo	Profs. de português 3ºciclo	DL	Alunos 3º ciclo
Abril <i>(data a definir)</i>	A.34	Sessão: “Os microorganismos e nós”	Professora Alda lavoura PEMI: Inês Cravo Roxo	DMCE	Alunos do 6º ano
Abril <i>(data a definir)</i>	PE.54	Ação de sensibilização: “Crianças em situação de matrícula condicional: ingresso no 1.º ciclo”	EMAEI	EMAEI	Pais / Encarregados de educação
2 de Abril	IC.22	Dia Mundial do Livro Infantil - Feira de troca de livros	Equipa Educativa	D1C	Alunos da EB de Nª Srª Fátima
3 de Abril	A.35	Confeção de folares na cozinha da escola	Equipa Educativa	D1C	Alunos 1º ciclo da EB Castro Matoso
22 de Abril	A.36	Dia Internacional da Terra	Equipas Educativas	D1C	Alunos 1º ciclo EB Castro Matoso e EB Costa do Valado
23 de Abril	IC.23	Visita à Fábrica Centro de Ciência Viva de Aveiro	Professora Fernanda Lucas	DMCE	Alunos do 9º ano
23 de Abril	A.37	English Speaking Day	Professora Inglês	D1C	Crianças e alunos do Pré-Escolar na NSF e da Costa do Valado
24 de Abril	A.38	Atividades de comemoração do Dia da Liberdade	Equipas Educativas	D1C	Alunos 1º ciclo da EB Castro Matoso e EB Costa do Valado
24 de Abril	CI.40	Comemoração do 25 de Abril- Exposição	Profs. do Departamento CSH	DCSH	Alunos do 2º e 3º Ciclo



28 e 29 de Abril	A.39	Competições Nacionais de Ciência	Professoras Alda Lavoura e Maria José Luís UA	DMCE	Alunos do 2º e 3º ciclos
30 de Abril	PE.55	Cicloturismo	Profs. de Educação Física Direção	DEXP	Comunidade educativa
Maio <i>(data a definir)</i>	PE.56	Assembleia Municipal Jovem de Aveiro	Natália Rothes/ CMA / Assembleia Municipal de Aveiro	DCSH	Alunos do 9º ano
Maio <i>(data a definir)</i>	PE.57	Exposição de comemoração do dia da Europa	Alda Martins/ Sofia Silva/ Instituto do Jacques Delors	DCSH	Alunos do 7º ano/ Clube europeu
7 de Maio	CI.41	XXIII Interescolas diocesano de EMRC – Sever do Vouga	Profs. de EMRC	DCSH	Alunos inscritos em EMRC
11 de Maio	A.40	Visita à Kidzania	Profs. de EMRC	DCSH	Alunos de 6ºano inscritos em EMRC
15 de Maio	CI.42	Dia Internacional da Família	Equipa Educativa	D1C	Alunos da EB da Costa do Valado
29 de Maio	PE.58	Viagem de final de ano do Agrupamento	Direção	Direção	Comunidade educativa
Junho <i>(data a definir)</i>	CI.43	Um dia no Parque de Diversões da Magikland	Profs. de EMRC	DCSH	Alunos do 8ºano inscritos em EMRC
Junho <i>(data a definir)</i>	A.41	Visita ao museu de anatomia da faculdade de medicina da Universidade do Porto	Professora Marina Gonçalo	DMCE	Alunos do 9º ano
Junho <i>(data a definir)</i>	PE.59	Festa de finalistas dos alunos do 9ºano	Direção/ DT's do 9ºano	Direção	Alunos do 9º ano e famílias
Junho <i>(data a definir)</i>	PE.60	Participação nas tasquinhas – Santos Populares	Associação de pais Junta de Freguesia	Associação de pais	Comunidade escolar
1 de Junho	CI.44	Dia da Criança- atividades lúdicas	Equipas Educativas Junta de Freguesia	D1C	Alunos do 1º ciclo do Agrupamento





4 de Junho	PE.61	Caminhada solidária	Associação de pais	Associação de pais	Comunidade escolar
5 de Junho	PE.62	Mostra de trabalhos realizados pelos alunos ao longo do ano	Profs. dos vários departamentos	Direção	Comunidade escolar
5 de Junho	A.42	Celebração do Dia Mundial do Ambiente	Equipa Educativa	D1C	Alunos 1º ciclo da EB Castro Matoso
30 de Junho	PE.63	Festa de Finalistas do 4ºano	Equipas Educativas do 4º ano	D1C	Alunos do 1º ciclo do Agrupamento

ANEXOS A INCLUIR NESTE PLANO ANUAL DE ATIVIDADES:

- PAA_AEC_2025_26
- PAA_AAAF_2025_26

O Diretor

(Paulo Manuel Gomes Rodrigues)

Data: 2025-12-18

A Presidente do Conselho Geral

(Elisabete Krithinas Freitas)

Data: 2025-12-18

